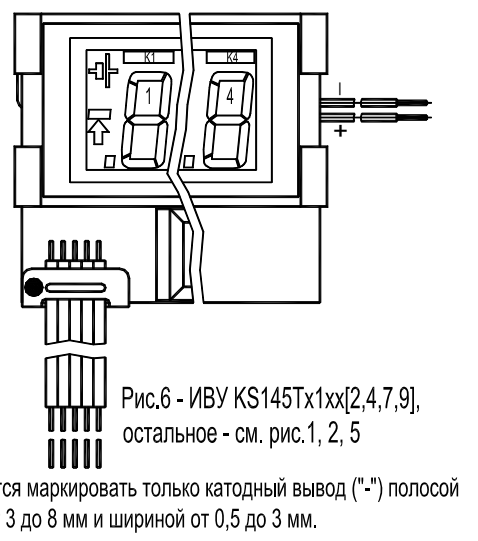
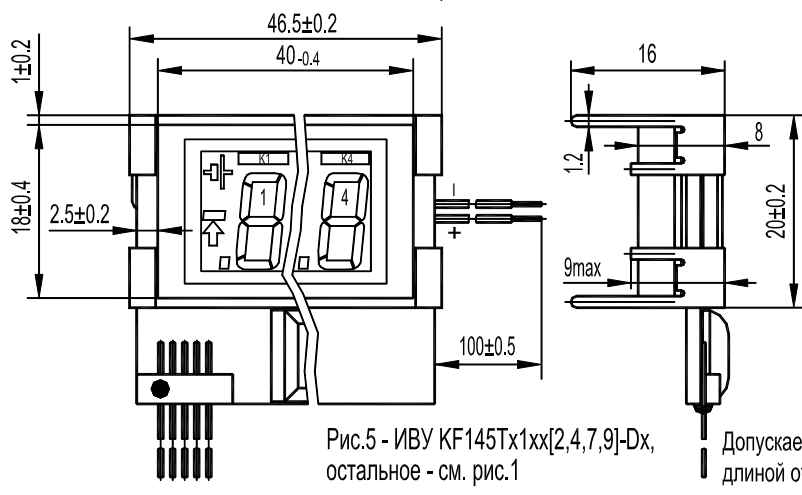
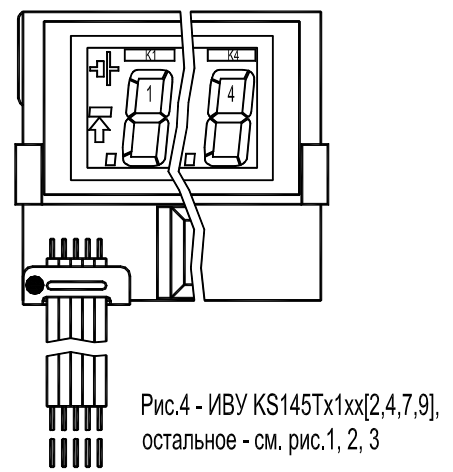
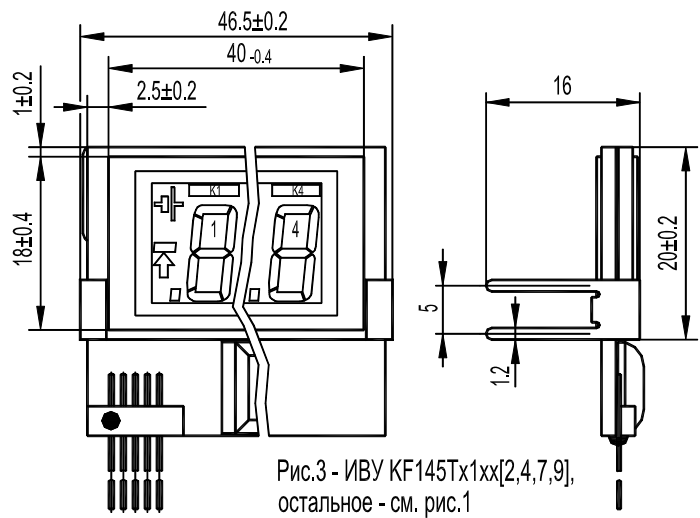
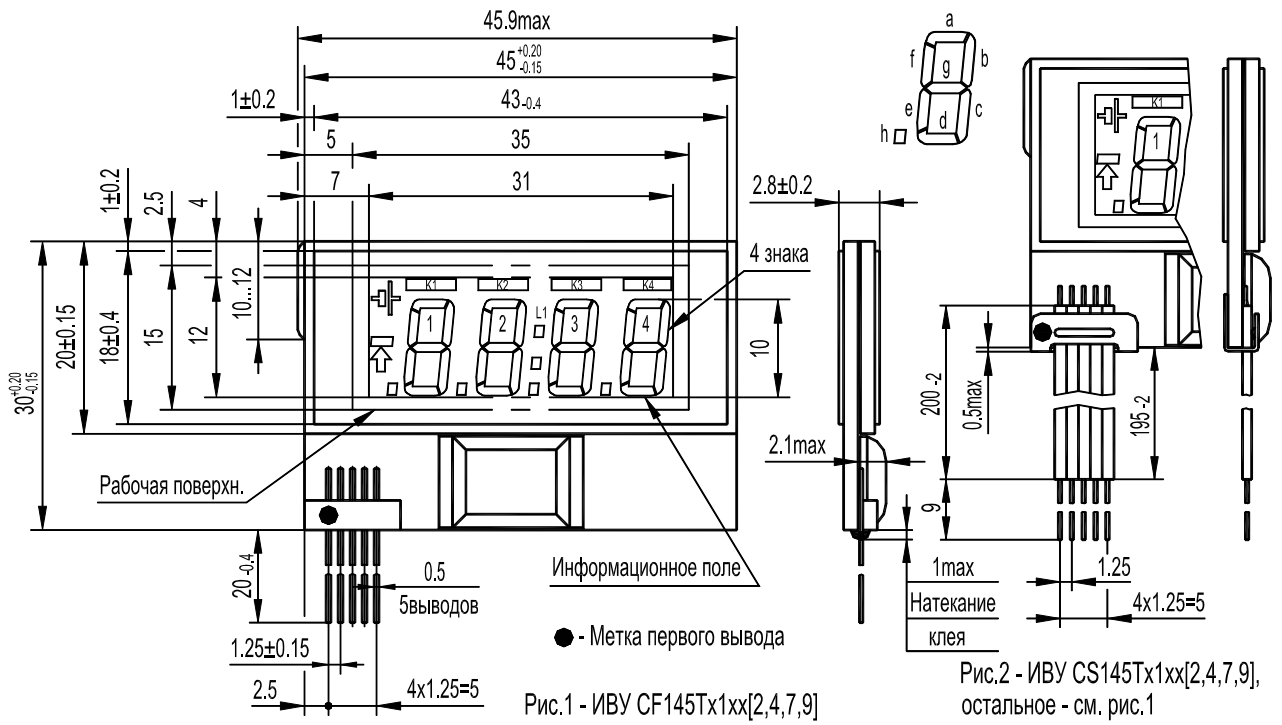


[C,K][F,S]145Tx1xx[2,4,7,9](-Dx)

ИНДИКАТОР СО ВСТРОЕННЫМ УПРАВЛЕНИЕМ

ПАСПОРТ

Габаритные и установочные размеры



Нумерация и назначение выводов

Номер вывода	Обозначение вывода	Назначение вывода
1	SDA	Вывод данных шины I ² C
2	SCL	Вывод синхронизации шины I ² C
3	U _{CC}	Вывод источника питания
4	U _{SS}	Общий
5	U _{EE}	Вывод источника смещения

1. Назначение изделия

Индикатор со встроенным управлением [C,K][F,S]145Tx1xx[1-4][-Dx] с I²C интерфейсом на основе драйвера PCF8576 фирмы "Philips" предназначен для отображения информации в радиоизмерительной и электробытовой аппаратуре. Для адресации к индикатору по I²C шине при производстве могут быть установлены подчиненные адреса 38h и 39h, а подадреса от 0 до 7h включительно. Основное исполнение индикатора имеет адрес 38h и подадрес 0h. Иные исполнения индикатора по адресации маркируются справа от основной маркировочной надписи в виде Sx и 1Sx для адреса 38h и 39h соответственно, где x - номер подадреса.

Внешний вид, габаритные и установочные размеры индикатора приведены на рис.1-6.

2. Технические характеристики

Наименование параметра	Условное обозначение	Единица измерения	Значение параметра			Примечание
			min	nom	max	
Уровень мультиплексирования	D	-	-	1	-	
Уровень смещения	B	-	-	1	-	
Напряжение источника питания	U _{CC}	B	2.0	-	6.0	-
Ток потребления от источника питания	I _{CC}	мкА	-	-	120	U _{CC} =6.0 B
Напряжение источника смещения	U _{EE}	B	U _{CC} -6,0	-	U _{CC} -2,0	-
Ток источника смещения	I _{EE}	мкА	-	-	50	U _{CC} -U _{EE} =6.0 B
Уровень логического нуля сигналов управления	U _{IL}	B	U _{CC}	-	0.05	-
Уровень логической единицы сигналов управления	U _{IH}	B	0.7U _{CC}	-	U _{CC}	-
Контраст	K	%	75	-	-	D=1, B=1

3. Основные технические характеристики подсветки

- 3.1 Максимальный постоянный прямой ток I пр.макс., мА 25;
 3.2 Прямое напряжение U пр. (I пр. =20 мА), В от 4.0 до 7.0;
 3.3 Максимальный импульсный прямой ток I пр.имп.макс.(Q=10), мА 100;
 3.4 Максимальное обратное напряжение U обр.макс., В 5.

4. Условия эксплуатации

- 4.1 Диапазон рабочих температур, °C
 - [C,K][F,S]145Tx1xx2[-Dx] от минус 20 до плюс 55;
 - [C,K][F,S]145Tx1xx4[-Dx] от минус 40 до плюс 55;
 - [C,K][F,S]145Tx1xx7[-Dx] от минус 20 до плюс 70;
 - [C,K][F,S]145Tx1xx9[-Dx] от минус 40 до плюс 70;
 4.2 Диапазон предельных температур, °C:
 - [C,K][F,S]145Tx1xx[2,4][-Dx] от минус 50 до плюс 55;
 - [C,K][F,S]145Tx1xx[7,9][-Dx] от минус 60 до плюс 70;
 4.3 Относительная влажность воздуха при температуре 25 °C (без конденсации влаги), % 98;
 4.4 Атмосферное пониженное давление кПа (мм рт.ст.) 70 (525);
 4.5 Синусоидальная вибрация с амплитудой 10 м/с² (1g) в диапазоне частот, Гц от 1 до 55;
 4.6 Механический удар многократного действия с пиковым ударным ускорением, м/с² (g) 150 (15).

5. Указания по эксплуатации

- 5.1 В процессе эксплуатации не допускается непосредственное попадание на выводы и токопроводящие проводники влаги и пыли, способных вызвать короткие замыкания и нестабильность в работе индикатора.
 5.2 Очищать лицевую поверхность индикатора рекомендуется чистым батистом, смоченным 50 %-ным раствором этилового спирта ГОСТ 18300-87 в деионизованной или дистиллированной воде ГОСТ 6709-72.
 5.3 Пайку выводов индикатора рекомендуется производить производите паяльником с напряжением питания не более 42 В с заземленным жалом. Температура жала паяльника не должна превышать 255 °C. Расстояние от стеклянных пластин индикатора до места пайки выводов должно быть не менее 5 мм. Время пайки одного вывода не должно превышать 3 с. Интервал между пайкой соседних выводов - не менее 5 с.
 5.4 При формовке выводов должны соблюдаться следующие требования:
 - минимальное расстояние от пластин изделия до центра окружности изгиба - 2.5 мм;
 - минимальный радиус изгиба - 0,4 мм.
 5.5 При эксплуатации, транспортировании, хранении и монтаже не допускаются механические воздействия на индикатор и, особенно, на рабочую поверхность индикатора и герметизирующие крышки радиоэлементов.

6. Комплект поставки

- паспорт (на партию), шт.
- индикатор, шт.
- упаковка, шт.

7. Гарантийные обязательства

7.1 Изготовитель гарантирует соответствие индикатора требованиям технических условий при соблюдении потребителем условий эксплуатации, транспортирования и хранения.

7.2 Минимальная наработка индикатора в режимах и условиях, установленных техническими условиями, - 15000 часов.

7.3 Минимальный срок сохраняемости индикатора - 6 лет.

7.4 Гарантийный срок эксплуатации – 21 месяц с даты отгрузки индикаторов потребителю.

8. Свидетельство о приемке

Индикатор со встроенным управлением [С,К][F,S]145Тх1хх[2,4,7,9][-Dх] соответствует техническим условиям и признан годным для эксплуатации.

Драгоценные металлы отсутствуют.

Исполнение:

Дата изготовления _____

Дата продажи _____

Штамп ОТК